

彰化縣家庭收支概況

家庭收支訪問調查係行政院主計總處按年辦理之抽樣調查，目的在瞭解臺灣地區各階層家庭收支狀況及所得與消費變動，以作為政府訂定最低生活費及基本工資之參考。本縣 107 年訪查戶數為 573 戶，調查結果業經該總處 108 年 8 月中旬發布，本通報係就本縣調查重要結果加以統計、整理，以呈現家庭收支概況。

一、本縣 107 年平均每戶家庭所得總額為 103 萬 1,418 元，為臺灣地區 20 縣市(含直轄市)第 13 高，又成長比率(2.56%)較臺灣地區平均值(1.38%)高。

依據家庭收支調查之定義，平均每戶家庭所得總額係由受僱人員報酬、產業主所得、財產所得收入、經常移轉收入、自用住宅設算租金收入、雜項收入及自用住宅設算折舊加總而成。本縣 107 年平均每戶家庭所得總額為 103 萬 1,418 元，較 106 年 100 萬 5,634 元增加 2 萬 5,784 元(或 2.56%)，較 98 年 92 萬 3,620 元增加 10 萬 7,798 元(或 11.67%)。觀察近 10 年資料，家庭所得總額係呈現增減互見狀況，又自 105 年起已超過百萬元。

107 年臺灣地區 20 縣市之平均每戶家庭所得總額以臺北市 176 萬 7,002 元最高，新竹縣 161 萬 2,832 元次之，本縣 103 萬 1,418 元居第 13 位，排名狀況與近年相近，最低為雲林縣計 88 萬 7,607 元。又本縣 107 年家庭所得總額之成長比率計 2.56%，較臺灣地區平均值 1.38% 高。【備註：近年來本縣平均每戶家庭所得總額大多為臺灣地區第 13 或第 14 高。】

觀察家庭所得總額之組成項目，本縣107年以受僱人員報酬計51萬8,463元(占50.27%)最高，經常移轉收入23萬8,346元(占23.11%)次之，產業主所得17萬785元(占16.56%)再次之，又近10年以受僱人員報酬所占比重最高，平均每年約占50%。【備註：經常移轉收入係指每戶家庭由私人、政府、社會保險受益、企業及國外所獲得之收入。】

表1 彰化縣平均每戶家庭所得總額

年別	所得總額	所得收入							自用住宅 設算折舊
		小計	受僱人 員報酬	產業主 所得	財產所 得收入	經常移 轉收入	自用住宅設 算租金收入	雜項 收入	
98	923,620	890,929	440,780	158,990	27,263	209,110	54,348	437	32,691
99	919,819	887,707	452,372	166,319	29,014	185,579	54,177	246	32,112
100	952,286	920,937	493,452	180,700	21,489	173,134	51,838	324	31,349
101	987,073	953,701	513,570	167,406	25,706	190,365	56,446	208	33,372
102	967,262	936,595	478,017	174,443	24,265	210,164	49,451	254	30,667
103	970,387	940,572	493,706	165,297	33,693	193,841	53,909	127	29,815
104	956,278	926,717	472,568	172,830	24,608	202,575	53,945	190	29,561
105	1,027,431	994,353	533,073	164,550	35,495	206,193	54,931	112	33,078
106	1,005,634	970,491	494,726	177,752	21,811	225,151	50,894	157	35,143
107	1,031,418	997,162	518,463	170,785	23,544	238,346	45,935	90	34,256

單位：元

資料來源：行政院主計總處「家庭收支調查報告」

圖1 107年臺灣地區各縣市平均每戶家庭所得總額

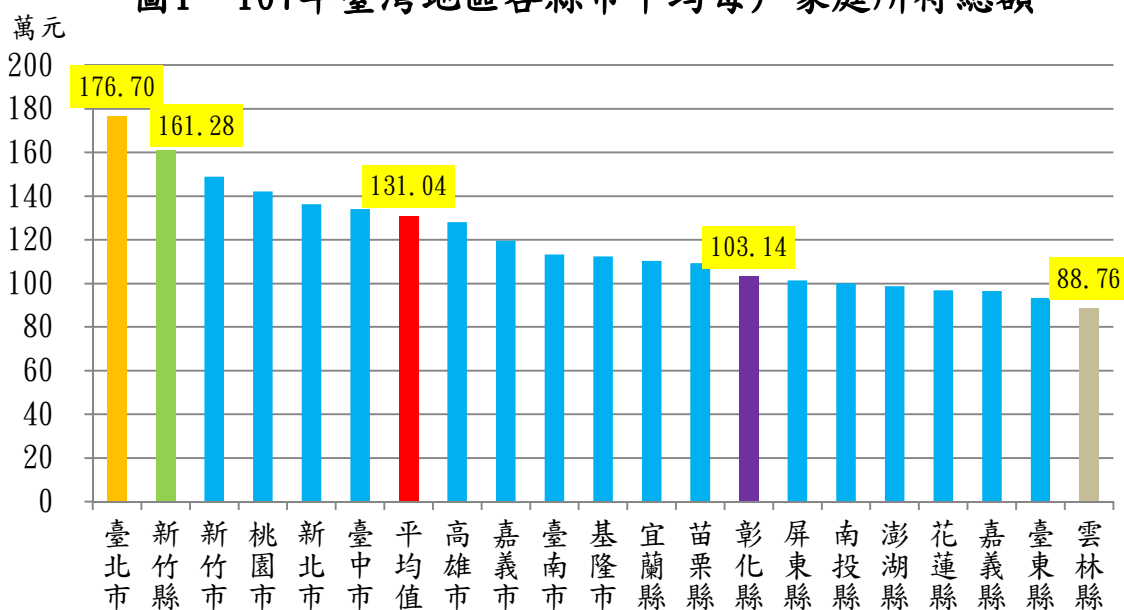


表2 107年臺灣地區各縣市平均每戶家庭收支統計

單位：元

縣市別	所得總額	可支配所得	消費支出		儲蓄	
				排序		排序
臺灣地區	1,310,447	1,036,304	811,359		224,945	
新北市	1,363,375	1,069,349	820,520	6	248,829	4
臺北市	1,767,002	1,379,305	1,082,626	1	296,679	1
桃園市	1,422,187	1,129,990	901,666	4	228,324	8
臺中市	1,342,041	1,065,509	865,525	5	199,984	13
臺南市	1,132,138	898,912	717,367	10	181,545	16
高雄市	1,281,434	1,003,178	793,253	7	209,926	11
宜蘭縣	1,103,242	906,350	721,622	9	184,728	15
新竹縣	1,612,832	1,183,400	945,759	3	237,641	6
苗栗縣	1,093,145	870,498	640,257	13	230,241	7
彰化縣	1,031,418	842,573	596,383	16	246,190	5
南投縣	1,000,758	817,442	592,938	17	224,505	9
雲林縣	887,607	726,847	556,969	18	169,878	19
嘉義縣	965,959	808,597	629,287	14	179,310	17
屏東縣	1,014,083	834,508	645,897	12	188,611	14
臺東縣	932,648	751,292	534,302	20	216,990	10
花蓮縣	968,293	789,072	613,314	15	175,759	18
澎湖縣	987,943	792,436	541,139	19	251,297	3
基隆市	1,123,408	896,746	748,209	8	148,537	20
新竹市	1,490,453	1,161,766	956,393	2	205,373	12
嘉義市	1,194,828	967,662	713,443	11	254,219	2

資料來源：行政院主計總處「107年家庭收支調查報告」

備註：受限縣市別樣本數有限，應用時須考量抽樣誤差(一般統計上係採平均數+(-)1.96個標準差為信賴區間)，本表縣市排名僅供參考，不具嚴謹統計意義。

二、本縣107年平均每戶家庭可支配所得為84萬2,573元、消費支出59萬6,383元，又近10年家庭消費支出以「住宅服務、水電瓦斯及其他燃料」、「醫療保健」、「食品及非酒精飲料」為主，平均每年比重近6成。

本縣107年平均每戶家庭可支配所得為84萬2,573元，較106年81萬6,320元增加2萬6,253元(或3.22%)，較98年75萬697元增加9萬1,876元

(或12.24%)。觀察近10年資料，家庭可支配所得如同所得總額亦呈現增減互見狀況。【備註：可支配所得=所得總額-自用住宅設算折舊-非消費支出。又非消費支出包含利息及經常移轉支出，其中經常移轉支出分為對私人、對政府、社會保險及對國外4項。】

本縣107年平均每戶家庭可支配所得扣除消費支出59萬6,383元後，平均每戶家庭儲蓄計24萬6,190元。消費支出包含食、衣、住、行、育樂及醫療各項費用，本縣107年家庭消費支出以「住宅服務、水電瓦斯及其他燃料」計12萬403元(占20.19%)最高，「醫療保健」11萬3,431元(占19.02%)次之，「食品及非酒精飲料」10萬4,031元(占17.44%)再次之。觀察近10年資料，前開3項費用為本縣家庭主要支出項目，平均每年比重近6成。

107年臺灣地區20縣市之平均每戶家庭消費支出以臺北市108萬2,626元最高，新竹市95萬6,393元次之，本縣59萬6,383元居第16位，最低為臺東縣計53萬4,302元。

表3 彰化縣平均每戶家庭消費支出及儲蓄

單位：元

年別	可支配所得	消費支出	儲蓄
98	750,697	590,455	160,242
99	741,050	578,094	162,956
100	772,072	579,670	192,402
101	792,362	597,253	195,110
102	789,742	577,658	212,084
103	783,460	594,464	188,995
104	775,465	586,102	189,363
105	838,103	603,518	234,585
106	816,320	621,736	194,584
107	842,573	596,383	246,190

資料來源：行政院主計總處「家庭收支調查報告」

表4 彰化縣平均每戶家庭消費支出

單位：元

	98年	99年	100年	101年	102年
合計	590,455	578,094	579,670	597,253	577,658
食品及非酒精飲料	104,356	102,807	102,851	103,654	102,773
菸酒及檳榔	8,364	9,121	8,095	7,196	7,507
衣著鞋襪及服飾用品	16,400	17,245	17,977	16,947	15,755
住宅服務、水電瓦斯及其他燃料	127,086	125,579	123,898	134,152	121,423
家具設備及家務維護	12,256	12,516	12,114	14,565	10,077
醫療保健	109,676	99,641	92,170	99,615	95,968
交通	52,802	53,727	60,460	57,842	70,839
通訊	18,461	18,768	19,604	20,334	19,620
休閒與文化	23,939	24,640	24,141	23,947	24,173
教育	34,783	35,732	35,914	36,483	32,477
餐廳及旅館	50,217	50,206	55,220	54,309	50,825
什項消費	32,114	28,111	27,226	28,210	26,221

資料來源：行政院主計總處「家庭收支調查報告」

表4 彰化縣平均每戶家庭消費支出(續)

單位：元

	103年	104年	105年	106年	107年
合計	594,464	586,102	603,518	621,736	596,383
食品及非酒精飲料	101,613	106,208	106,501	112,658	104,031
菸酒及檳榔	7,840	8,026	8,420	7,560	7,636
衣著鞋襪及服飾用品	16,962	18,027	17,730	17,901	16,829
住宅服務、水電瓦斯及其他燃料	126,034	121,715	127,967	126,603	120,403
家具設備及家務維護	13,058	12,024	12,705	14,443	12,508
醫療保健	99,802	106,024	94,457	109,834	113,431
交通	63,829	54,727	76,479	58,119	57,961
通訊	21,746	20,890	21,826	21,291	18,934
休閒與文化	25,499	23,295	25,172	25,528	24,153
教育	35,481	30,302	28,530	31,631	25,005
餐廳及旅館	55,037	56,222	55,842	63,462	65,769
什項消費	27,564	28,641	27,889	32,708	29,723

資料來源：行政院主計總處「家庭收支調查報告」

圖2 107年臺灣地區各縣市平均每戶家庭消費支出

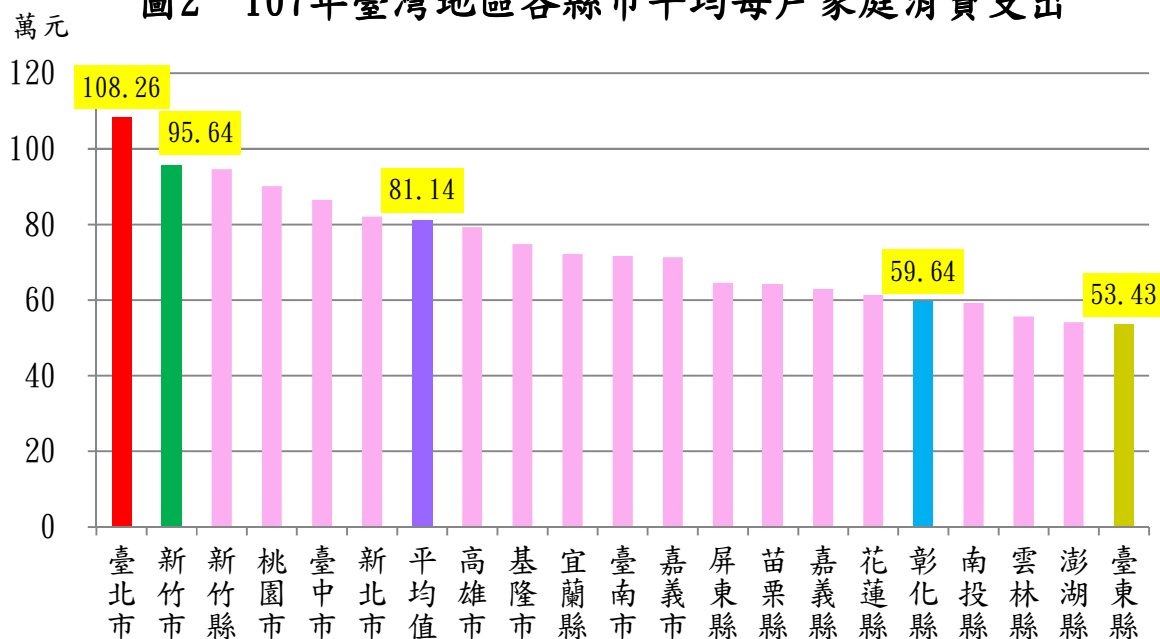
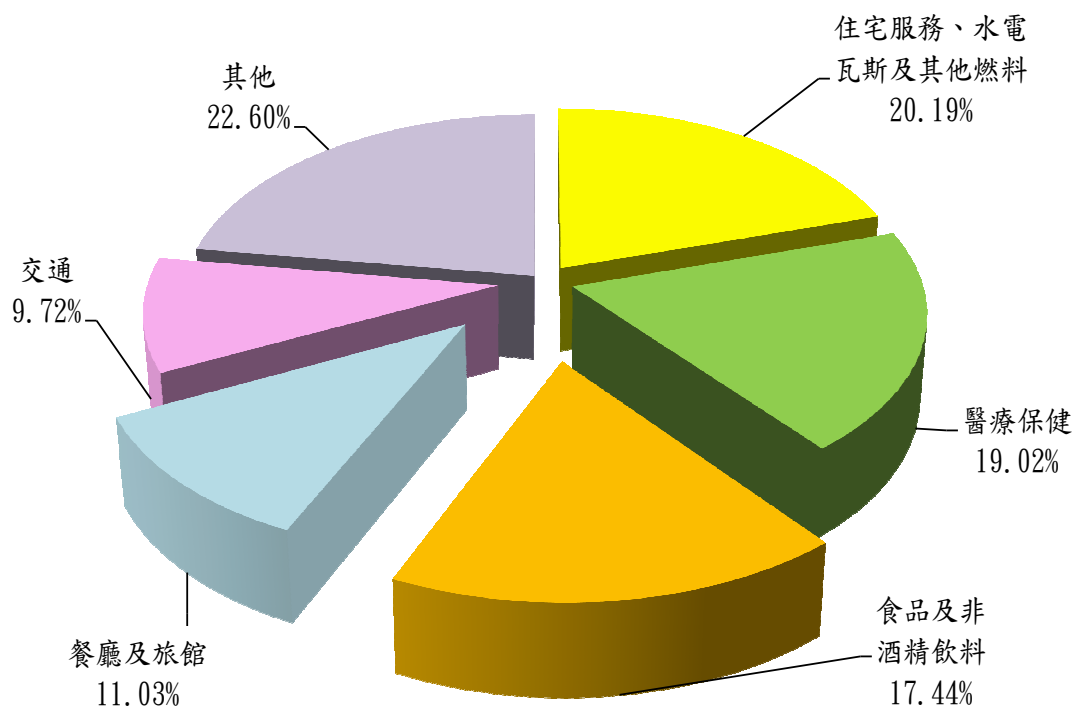


圖3 彰化縣107年平均每戶家庭消費支出結構

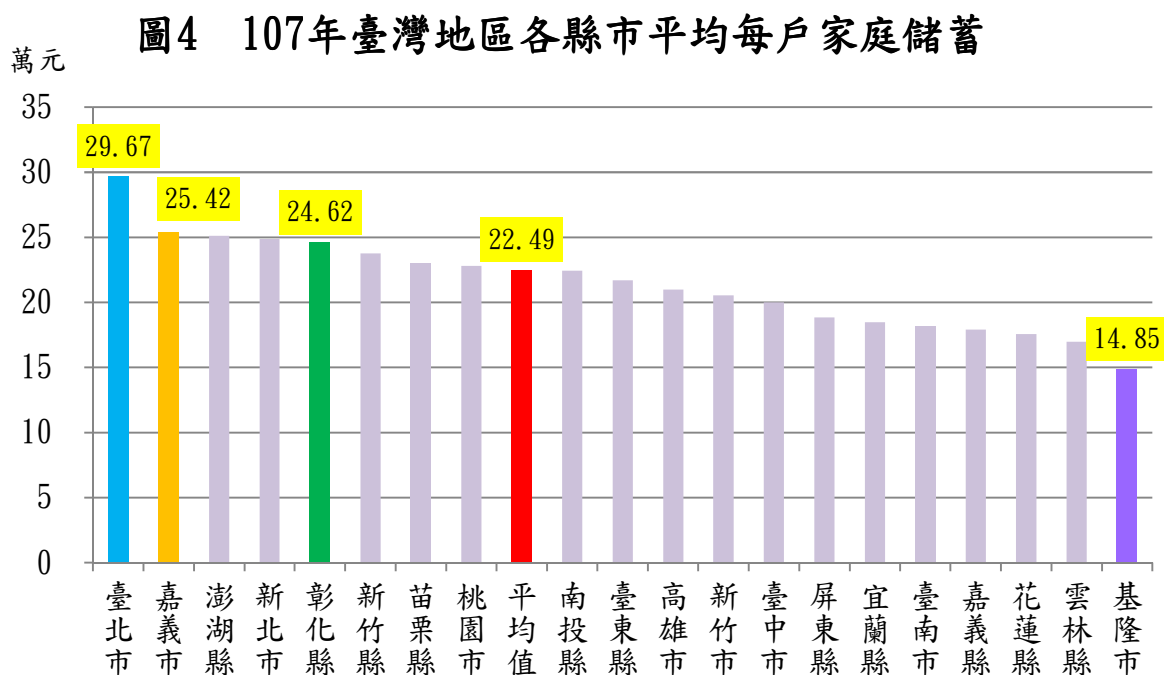


備註：圖示所列「其他」包含「教育」、「休閒與文化」及「通訊」等7項費用。

三、本縣 107 年平均每戶家庭儲蓄計 24 萬 6,190 元，居臺灣地區 20 縣市第 5 高，又近 10 年家庭儲蓄主要係呈現逐年遞增走向。

本縣107年平均每戶家庭儲蓄計24萬6,190元，較106年19萬4,584元增加5萬1,606元(或26.52%)，較98年16萬242元增加8萬5,948元(或53.64%)，近10年家庭儲蓄主要係呈現逐年遞增走向。

107年臺灣地區20縣市之平均每戶家庭儲蓄以臺北市29萬6,679元最高，嘉義市25萬4,219元次之，本縣24萬6,190元居第5位，最低為基隆市計14萬8,537元。



四、受網路發達及智慧型手機功能增強等因素影響，本縣行動電話及連網之普及率 20 年間分別增加 40.84 個及 61.67 個百分點，成長幅度非常明顯，至報紙則相對下降共減少 33.76 個百分點。

受網路發達及智慧型手機功能增強等因素影響，本縣行動電話、有線電視頻道設備及連網之使用越來越普及，107年之普及率分別為

90.21%、74.85%及74.48%，與88年資料比較，成長幅度非常明顯，分別增加40.84個、20.69個及61.67個百分點。【備註：連網係指使用電腦或其他設備上網。】

相較於前3項設備，因資訊取得管道多元，民眾閱讀習慣改變，本縣報紙之普及率則反向減少，88年尚有46.40%，至107年已下降為12.64%，20年間共減少33.76個百分點。

表5 彰化縣家庭主要設備普及率

單位：%

年別	有線電視 頻道設備	行動電話	連網	報紙
88	54.16	49.37	12.81	46.40
98	61.51	82.65	56.06	21.06
107	74.85	90.21	74.48	12.64

資料來源：行政院主計總處「家庭收支調查報告」

圖5 彰化縣家庭主要設備普及率消長狀況

